

Le parc marin du Saguenay–Saint-Laurent, un territoire protégé



Source : Flickr / Jenny & Jan

Voici une situation d'apprentissage et d'évaluation qui s'appuie sur l'apprentissage par l'image. Elle vise à permettre aux élèves de découvrir et de comprendre la fonction des espaces protégés sur la planète en approfondissant l'exemple d'un territoire canadien particulier; le parc marin du Saguenay–Saint-Laurent. Elle a été élaborée dans le cadre d'une collaboration spéciale entre Parcs Canada, LEARN Québec, la Direction des ressources didactiques du ministère de l'Éducation, du Loisir et du Sport, et le Récit national de l'univers social.

Guide de l'enseignant

La SAE *Le parc marin du Saguenay–Saint-Laurent, un territoire protégé* s'appuie sur l'apprentissage par l'image. Elle est divisée en trois séquences qui couvrent les trois compétences disciplinaires du programme de géographie.

La première séquence (compétence 3) amènera l'élève à construire sa conscience citoyenne à l'échelle planétaire en étudiant trois grands parcs du monde. La deuxième et la troisième séquences (compétences 1 et 2) portent sur le parc marin du Saguenay–Saint-Laurent, un espace protégé particulier dont les élèves étudieront le territoire et les enjeux associés à la conservation.

Développement des compétences

Domaines généraux de formation :

Environnement et consommation

Intention éducative : amener l'élève à entretenir un rapport dynamique avec son milieu, tout en gardant une distance critique à l'égard de l'exploitation de l'environnement, du développement technologique et des biens de consommation.

Axes de développement : présence à son milieu, construction d'un environnement viable dans une perspective de développement durable.

Domaine de l'univers social

Compétence 1 : Lire l'organisation d'un territoire

Compétence 2 : Interpréter un enjeu territorial

Compétence 3 : Construire sa conscience citoyenne à l'échelle planétaire

Compétences transversales

Exploiter les technologies de l'information et de la communication

Amorce

Durée estimée : 30 minutes

Intention : amener les élèves à prendre conscience de l'importance des espaces protégés dans le monde – l'exemple du béluga du Saint-Laurent.

Déroulement

1. Présentez quelques images et la ligne du temps qui montrent le béluga et les éléments qui le menacent, en animant une discussion avec les élèves : identifiez les problèmes, les menaces et les acteurs.
2. Animez une discussion en classe sur le sujet : pourquoi se préoccuper du sort des bélugas aujourd'hui?

Options

- Si vous désirez une amorce plus élaborée, visitez le site Internet de [Parcs Canada](#).
- Pour alimenter le débat, vous pouvez regarder la vidéo du discours de Severn Suzuki à l'ONU en 1992 (en anglais, sous-titré en français) : <http://www.youtube.com/watch?v=5JvVf1piHXg>

Séquence 1 : Les espaces protégés dans le monde

Durée estimée : 2,5 cours de 75 minutes

Compétence disciplinaire : construire sa conscience citoyenne à l'échelle planétaire

Compétence transversale : exploiter les TIC

Intention : amener l'élève à comprendre la fonction et l'organisation des territoires protégés dans le monde, par l'étude de trois exemples.

Déroulement : en trois étapes

Tâche 1

Lecture des annexes 1 et 2 et discussion en groupe à propos des trois territoires présentés.

- L'enseignant peut transmettre l'information aux élèves en faisant une présentation. Il peut aussi leur faire lire les fiches pour ensuite valider les informations en groupe. L'essentiel est de s'assurer que les élèves ont en leur possession les informations importantes pour passer à la tâche 2. Cette tâche comme telle n'est pas évaluée.

Tâche 2

L'élève crée une carte à l'aide de l'application [Click2map](#). Il localise correctement les trois parcs et inscrit dans une infobulle leurs caractéristiques.

- N'importe quel logiciel permettant de produire des cartes peut être utilisé. Click2map est proposé parce que la procédure de création de compte ne demande pas de courriel valide, il est donc plus facile à utiliser dans un contexte scolaire. L'application en ligne Scribblemap est aussi un très bon choix pour réaliser cette activité.

Corrigé de la carte et des infobulles

Des territoires protégés (Map1)

3 repère(s) enregistré(s)

POWERED BY Google

2000 mi / 2000 km

Données cartographiques ©2010 AND, Geocentre Consulting, MapData Sciences Pty Ltd, PSMA, MapLink, Tele Atlas - [Conditions d'utilisation](#)

Explorateur de cartes Recherche

Mes cartes

- Des territoires protégés

Repères	Dessins	Titre	Nom/ID	Adresse	Latitude	Longitude
		Îles Galapagos			0° 42' 11" S	91° 0' 9" W
		Parc national de Shark Bay			26° 1' 47" S	113° 47' 57" E
		Baie d'Halong			20° 53' 4" N	106° 57' 7" E

Note : deux photos représentatives du territoire doivent aussi se trouver dans chaque infobulle. Les élèves trouveront des photos déjà choisies et libres de droit dans la banque d'images du RÉCITUS, en tapant le mot clé SAÉ1 dans le moteur de recherche de l'application.

<http://www.recitus.qc.ca/ressources/banque-images>

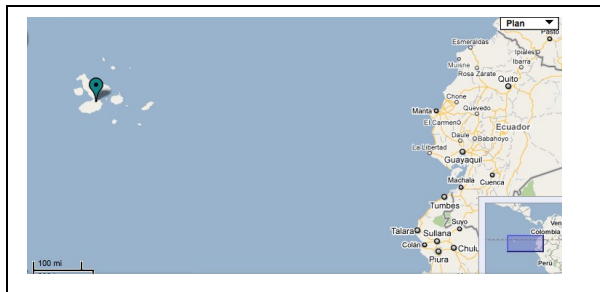


Baie d'Halong

Située au nord-est du Vietnam. Paysages d'une grande beauté, richesse biologique exceptionnelle. Formations karstiques d'une grande valeur géologique. Îles et îlots escarpés, couverts de végétation intacte, grottes spectaculaires. Le développement urbain et le tourisme menacent la baie. Plus de 1,7 million de visiteurs par année, région densément peuplée. Réglementation rigoureuse pour protéger le milieu.

[[Editer les propriétés du repère](#)]

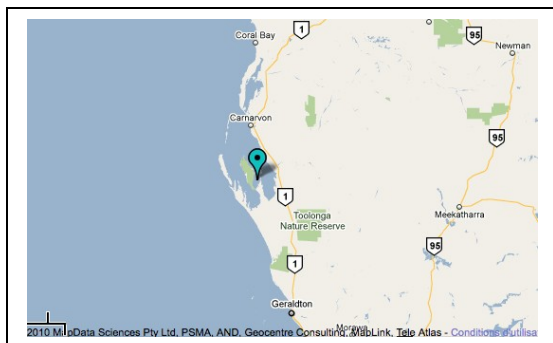
Liste (dans le texte des îles Galapagos)



Îles Galapagos

Archipel volcanique situé dans l'océan Pacifique, au large de l'Équateur. Musée vivant d'histoire naturelle, plusieurs espèces de plantes et d'animaux uniques. Tortues géantes et phénomènes volcaniques. Premier territoire à être inscrit sur la liste du patrimoine mondial de l'UNESCO, en 1978. Les 4 plus grandes îles comptent 20 000 habitants. 150 000 visiteurs par année. Le tourisme et l'immigration sont les plus grandes menaces qui pèsent sur

[[Editer les propriétés du repère](#)]



Parc national de Shark Bay

Immense réserve marine située sur la côte ouest de l'Australie. Milieu naturel exceptionnel: on y retrouve des centaines d'espèces animales rares (poissons, mammifères, oiseaux). Abrite le plus grand banc d'algues du monde et des colonies de stromatolithes rares dans le monde. Menacé par l'homme, qui y a introduit des espèces étrangères. 100 000 visiteurs par année, 1000 habitants.

[[Editer les propriétés du repère](#)]

Tâche 3

À l'aide des informations recueillies durant les tâches 1 et 2, les élèves font des constats sur l'enjeu territorial.

Corrigé : le caractère planétaire

A- Connais-tu **d'autres territoires protégés**, ici ou ailleurs dans le monde? Nomme-les :
- l'élève nomme d'autres parcs ou aires protégés et donne quelques détails sur chacun d'eux.

B- Qu'est-ce que ces territoires et les trois sites à l'étude ont **en commun**?
- ils contiennent des éléments rares ou menacés de la faune et de la flore ou des éléments géologiques rares
- des actions ont été entreprises pour protéger ces éléments
- ce sont des attraits touristiques importants

Corrigé : l'action humaine

C- De quelle **origine** est la **menace** qui pèse sur les espaces naturels?
- l'élève devrait identifier une forme ou une autre d'activité humaine, comme le tourisme, l'expansion urbaine ou une activité commerciale par exemple.

D- D'après ce que tu as compris, pourquoi protège-t-on ces territoires?
- pour les mettre en valeur
- pour protéger les espèces menacées et les paysages

Corrigé : ton opinion

E – Selon toi, a-t-on **raison** de protéger ces territoires? En fait-on trop, ou pas assez? **Justifie ton opinion** en donnant deux **exemples** reliés aux territoires à l'étude.

- l'élève donne une opinion fondée sur des arguments, préférablement en mentionnant les concepts et éléments constitutifs de l'enjeu comme patrimoine naturel, aire protégée, conservation/protection, UNESCO et réglementation.

F – Crois-tu que le fait que les sites soient inscrits sur la **Liste du patrimoine mondial de l'UNESCO** ait un **impact** important? Si oui, quel est cet impact? Si non, explique pourquoi :

- la réponse de l'élève souligne le paradoxe qui existe entre l'augmentation du tourisme causée par la mise en valeur et la pression supplémentaire sur le territoire qu'on veut protéger.

Séquence 2 : Le territoire du parc marin du Saguenay–Saint-Laurent

Tâche : réaliser un croquis géographique du parc marin

Durée estimée : 2,5 cours de 75 minutes

Compétence disciplinaire : lire l'organisation d'un territoire

Compétence transversale : exploiter les TIC

Intention : amener l'élève à utiliser l'image de façon active (ici : le croquis, les photos, les icônes) afin de connaître et de mieux comprendre un territoire, ses composantes, ses aménagements et ses enjeux.

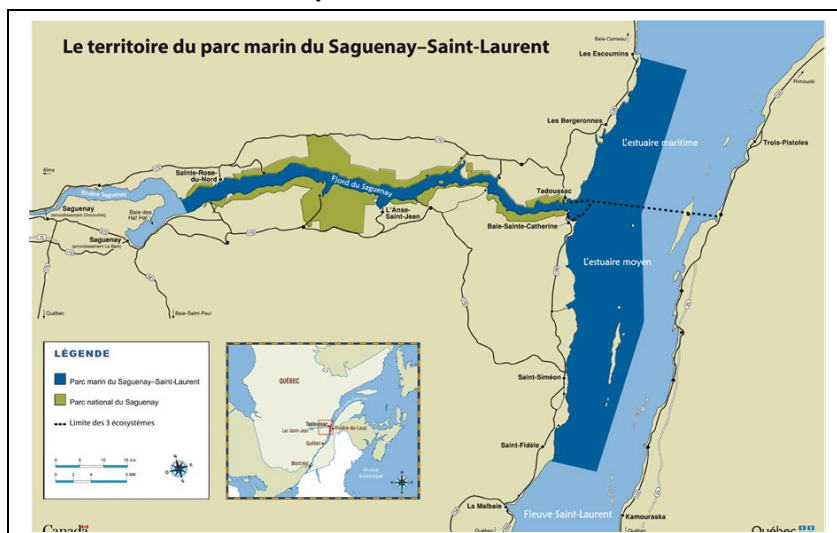
Déroulement : travail en classe. Lecture et appropriation des annexes. Construction d'un croquis à partir d'un fond de croquis conçu à cet effet. Rédaction de courts textes explicatifs (infobulles) qui seront insérés dans le croquis.

Tâche 1 : Réaliser un croquis géographique

1. Cette tâche sert à présenter le parc marin de façon générale. L'enseignant est invité à compléter la lecture du texte par une présentation générale du parc, incluant le concept d'aire marine protégée, le patrimoine naturel et le patrimoine culturel. Voici quelques documents pertinents pour vous aider à présenter le parc marin du Saguenay–Saint-Laurent :

- présentation du patrimoine naturel : http://www.parcmarin.qc.ca/1578_fr.html
- présentation du patrimoine culturel : http://www.parcmarin.qc.ca/1584_fr.html
- vidéo *L'estuaire du Saint-Laurent, au-delà de la surface* :
http://www.parcmarin.qc.ca/11818_fr.html
http://www.parcmarin.qc.ca/web/audio_video/U110/Au%20dela%20de%20la%20surface/Au%20dela%20de%20la%20surface.html
- le *Rapport sur l'état du parc* : http://www.parcmarin.qc.ca/11910_fr.html
- quelques images du parc : http://www.parcmarin.qc.ca/916_fr.html

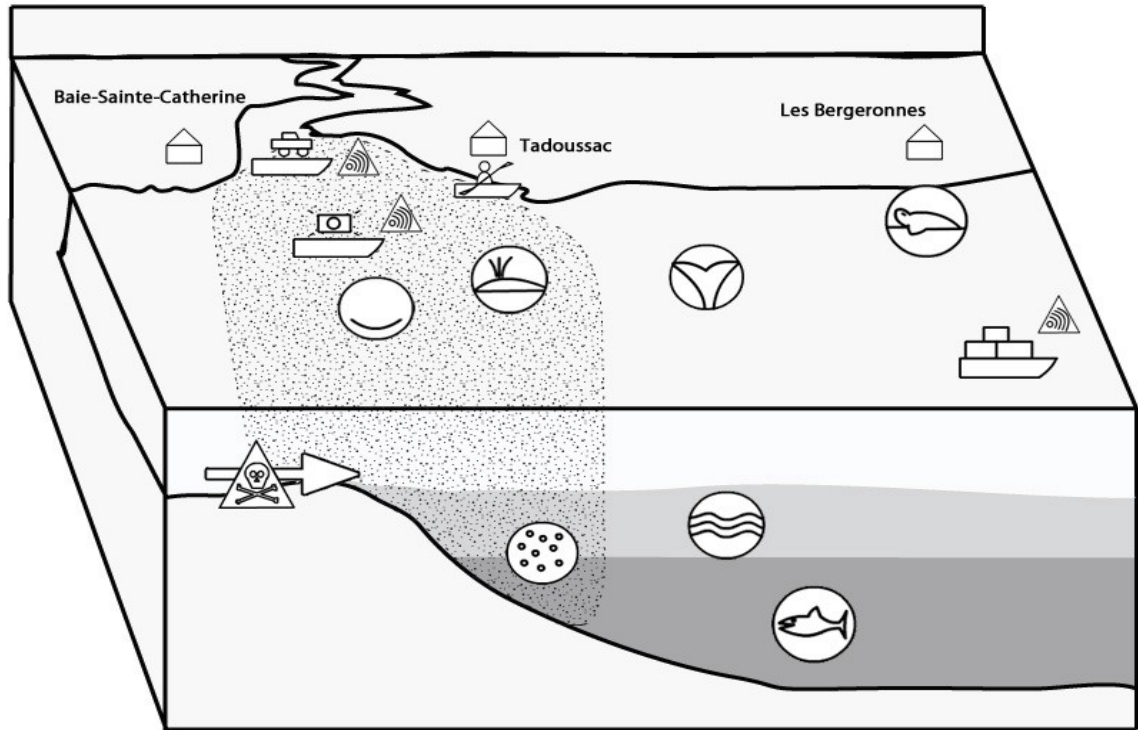
N'hésitez pas à utiliser cette carte (disponible dans les Annexes 2 et 3) afin d'aider les élèves à bien situer le parc sur la carte du Québec :



Tâche 2 : Réalisation du croquis

1. Les élèves réalisent leur croquis en classe. Sur le fond de croquis fourni, ils reproduisent les icônes et pictogrammes disponibles dans la légende (voir Annexes). Les élèves peuvent aussi télécharger le fond de croquis du parc marin dans un logiciel de dessin.
2. L'enseignant est invité à réaliser le croquis, ce qui constitue la meilleure façon de s'approprier l'activité.
3. Le cahier de l'élève, qui décrit les étapes de la création du croquis, peut être distribué en version imprimée ou être consulté en ligne sur le site de la SAE.
4. **ATTENTION! À la fin des annexes, nous avons placé deux versions de la légende : avec ou sans les noms des icônes. Avant d'imprimer les annexes pour vos élèves, effacez la dernière page si vous souhaitez que vos élèves complètent eux-mêmes la légende.**
5. Voici le corrigé du croquis. Évidemment, une certaine latitude est possible dans la position des icônes. Une bonne connaissance du territoire vous permettra de bien évaluer les croquis de vos élèves.
6. Certains élèves peuvent éprouver des difficultés avec les concepts de menaces intérieure et extérieure. Pour éviter la confusion, lorsque vous donnerez les consignes, vous pouvez préciser que la grosse flèche sur l'icône qui symbolise le polluant indique qu'il voyage ou se déplace... En gros, qu'il vient de l'extérieur (par opposition au bruit, qui lui est produit à l'intérieur du parc).

L'organisation du territoire du parc marin Saguenay-Saint-Laurent



Tâche 2 : Rédiger et ajouter les infobulles.

Corrigé des infobulles :

Espèce menacée	BÉLUGA : mammifère marin grégaire qui vit dans le parc marin, où il se nourrit de poissons et d'invertébrés. Il a été décimé par la chasse, aujourd'hui interdite. La pollution locale et extérieure dégradent son habitat. Le bruit et le trafic maritime le menacent aussi.
Espèce menacée	RORQUAL BLEU : mammifère marin en voie de disparition. Habite l'océan Atlantique, le golfe et l'estuaire du Saint-Laurent. Se nourrit de krill et de zooplancton. Menaces locales : bruit, trafic maritime, pollution de l'eau. Menaces extérieures : pollution, pêche commerciale, prises accidentelles, changements climatiques.
Espèce menacée	MORUE FRANCHE : poisson qui vit dans les eaux froides et profondes de l'océan et de l'estuaire. Très apprécié des phoques et des bélugas, il se nourrit de petits poissons, d'invertébrés et de crustacés. La pêche, autrefois pratiquée intensivement, menace la survie de l'espèce en raison de la petite taille de la population. La pêche sportive et les changements touchant son habitat mettent aussi en danger son existence.
Type de transport	TRAVERSIER : 42 000 passages par année, entre Baie-Sainte-Catherine et Tadoussac. plus intense en été.
Type de transport	CROISIÈRES : sorties en mer pour l'observation des baleines, 9 000 sorties de bateau par saison, pour un total de 284 000 visiteurs. Très lucratif pour l'industrie du tourisme : l'observation des baleines rapporte 80 millions de dollars par année au Québec. Malgré une absence de croissance du nombre de visiteurs, le Québec est au 2 ^e rang mondial dans cette industrie avec plus de 35 000 sorties en kayak de mer par année dans la région du parc marin.
Type de transport	TRANSPORT DE MARCHANDISES : environ 5 500 passages dans le parc marin en 2006; le trafic augmente chaque année. Au total 110 millions de tonnes de marchandises; beaucoup de fer et de pétrole.
Type de transport	NAVIGATION DE PLAISANCE et KAYAK : beaucoup de plaisanciers naviguent dans le parc marin : yachts, voiliers, kayaks. Ils sont soumis aux mêmes règles que les croisiéristes. Le secteur est dangereux (vents, marées et courants forts et imprévisibles,).

Tâche 3 : Questions synthèses

Voici quelques éléments de réponse aux questions synthèses :

Pourquoi a-t-on fait du parc marin du Saguenay–Saint-Laurent un territoire protégé?

☆ Dans sa réponse, l'élève doit parler des qualités particulières du site et des raisons qui expliquent cette richesse.

L'élève mentionne les éléments suivants :

- le site présente une grande richesse biologique à cause de la remontée des eaux froides. C'est elle qui explique la présence de plusieurs organismes et animaux marins;
- c'est l'endroit le plus méridional où l'on peut observer des bélugas au Canada;
- le parc marin est fréquenté par plusieurs espèces animales menacées, comme le béluga, le rorqual bleu et la morue franche;
- plusieurs activités humaines se déroulent dans le site protégé : transport de marchandises par bateaux, traversiers, observation des baleines, activités de pêche et de plaisance;
- le parc marin a été créé pour protéger la faune et la flore en encadrant les activités humaines qui y sont pratiquées et pour favoriser les activités récréatives et éducatives ainsi que la recherche;
- le parc vise aussi la mise en valeur du patrimoine naturel.

ATTENTION!

Cette liste n'est ni exhaustive, ni rigide. Ce sont des exemples, des pistes de réponse. Nous suggérons que vous usiez de votre jugement pour déterminer le nombre d'éléments ou de motifs attendus afin de mériter un A, selon la force et le niveau de vos groupes.

Séquence 3 : L'enjeu du parc marin : l'équilibre entre protection et fréquentation

Durée estimée : 3 cours de 75 minutes

Compétence disciplinaire : interpréter un enjeu territorial

Intention : amener l'élève à évaluer si l'équilibre entre la protection et la fréquentation est atteint dans le parc marin, à partir d'entrevues vidéo réalisées avec quatre des principaux intervenants du milieu.

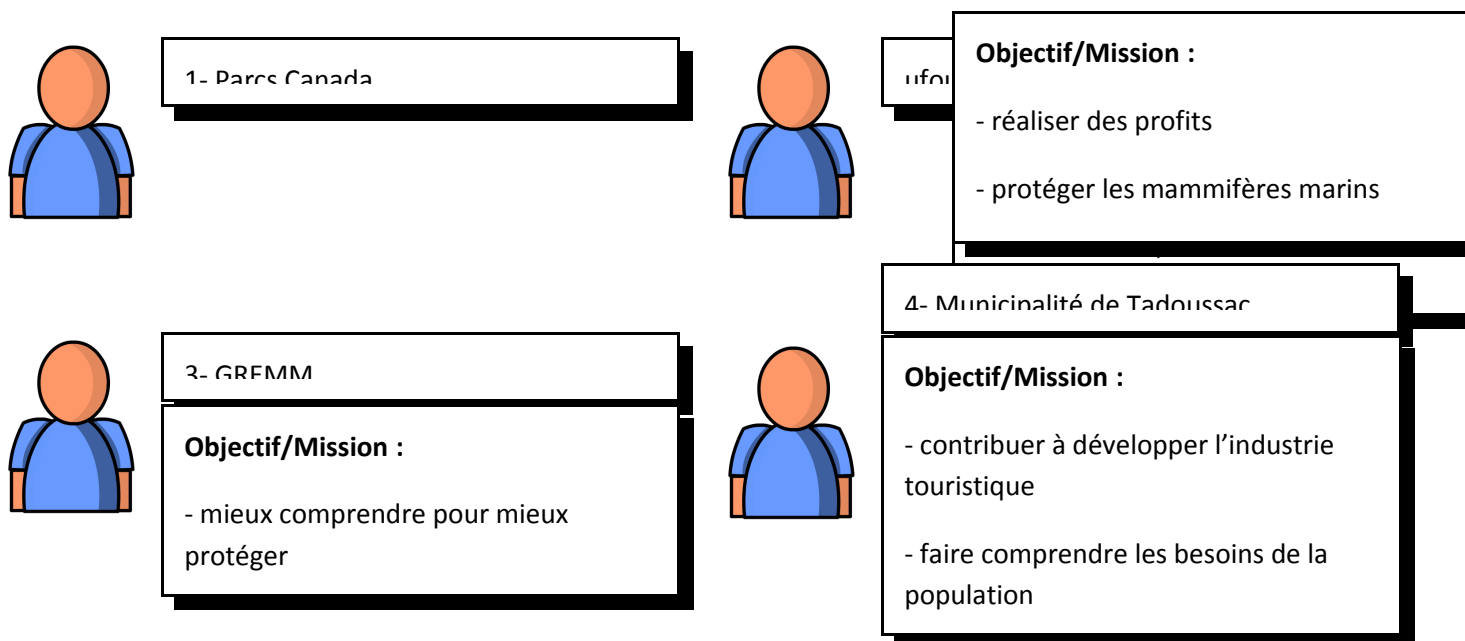
Déroulement : en trois étapes

Tâche 1 : Cerner l'enjeu

L'élève écoute les vidéos 1 à 4 et remplit la grille d'écoute, ce qui lui permettra de dresser le portrait de la situation.

Option : il peut être pertinent de faire un modelage en écoutant d'abord la vidéo de la municipalité de Tadoussac. C'est celle qui présentera le plus de difficultés.

Corrigé : grille d'écoute des vidéos 1 à 4 – Les acteurs :



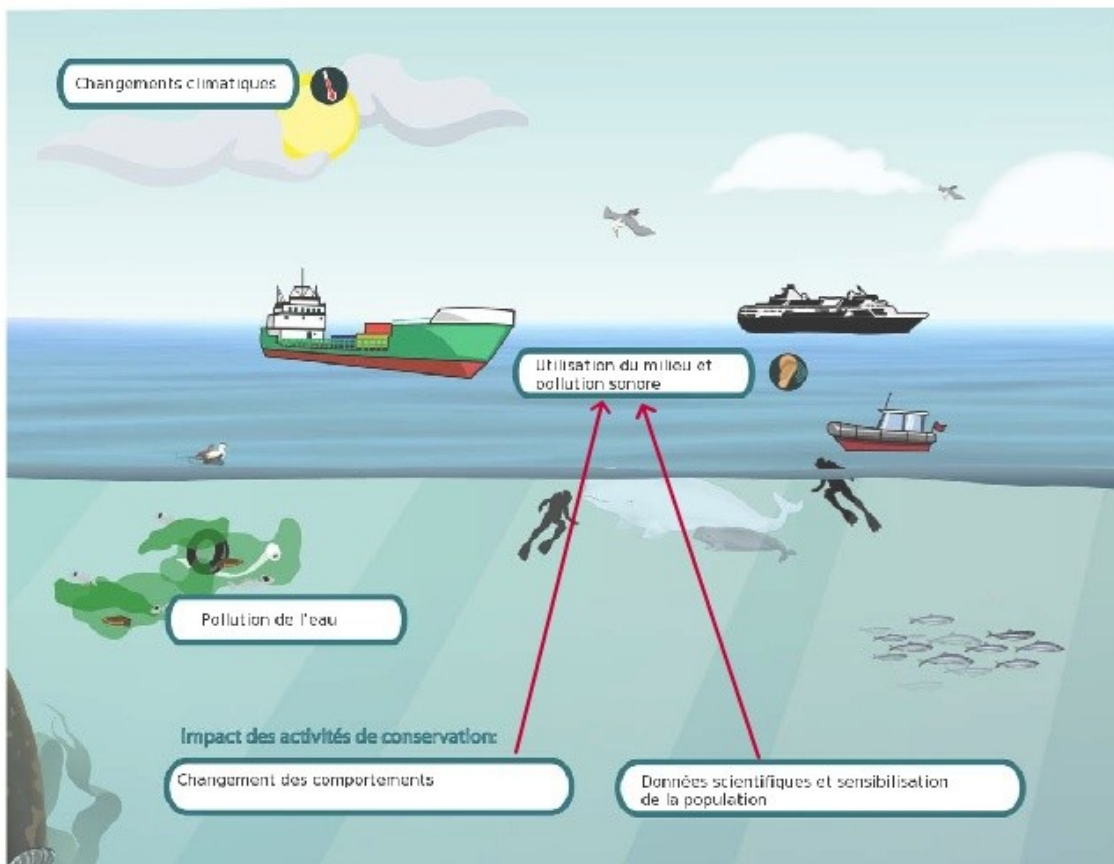
Actions/Acteurs		1	2	3	4
	Mène des projets éducatifs comme des centres d'interprétation et un site Internet (Plus d'un X possible)				
	Impose une distance d'approche par rapport aux baleines				
	Donne une formation obligatoire pour les capitaines des bateaux de croisière				
	Amène les touristes en mer pour permettre l'observation des mammifères marins				
	Siège à des comités du parc marin				
	Mène des projets de recherche, depuis 1985, sur le mode de vie des mammifères marins et l'impact de la présence humaine sur eux.				
	Adapte ses méthodes de travail à la réglementation du parc				
	Ses gardes de parc peuvent émettre des infractions pour faire respecter la loi				
	Impose une vitesse maximale de navigation dans le parc marin				
	Fait partie d'une industrie qui a transporté 284 000 visiteurs en 2008				
	Demande la création d'un comité consultatif des populations				
	Délivre un permis d'observation en mer, maximum de 59 bateaux				
Parti	Participe au comité de coordination du parc marin (Plus d'un X possible)				
	Fait baisser les quotas de pêche				

Tâche 2 : La dynamique du parc

1. L'élève écoute les vidéos 5 et 6 et complète le croquis

- Il est suggéré de faire cette partie de la tâche en groupe. Les élèves peuvent écouter les vidéos, puis l'enseignant, anime une discussion sur les facteurs qui nuisent à la conservation ainsi que sur les impacts et les conséquences des mesures de protection.
- Cette tâche n'est pas évaluée.

Corrigé du croquis



Tâche 3 : La dynamique du parc (suite)

L'élève écoute la vidéo 7 et remplit la grille d'écoute.

Corrigé : grille d'écoute – vidéo 7 – Un équilibre atteint?

Vidéo 7		
Acteurs	Selon l'acteur, y a-t-il un équilibre entre fréquentation et conservation?	Que propose l'acteur pour arriver à un meilleur équilibre?
1- GREMM	Non	<ul style="list-style-type: none">- augmenter la présence des gardes de parc, meilleure application de la loi- meilleure formation des intervenants- informer davantage les visiteurs à propos du parc marin
2- Municipalité de Tadoussac	Non	<ul style="list-style-type: none">- redevance des compagnies ou des visiteurs pour appuyer le développement de la ville et du parc marin
3- Parcs Canada	Non	<ul style="list-style-type: none">- plus grand respect du règlement- conscientiser les gens à l'importance de préserver le milieu- plus grande présence des gardes de parc dans le parc marin- faire connaître davantage le parc marin- abaisser la limite de vitesse dans l'embouchure de la rivière Saguenay- contribution financière des visiteurs pour appuyer les activités de gestion et d'éducation du parc marin
4- Industrie touristique/Groupe Dufour	Oui	<ul style="list-style-type: none">- les règles existantes sont suffisantes- ouvert à d'autres mesures si elles ne nuisent pas aux opérations

Tâche 4 : Passe à l'action!

L'élève répond à la question synthèse en mobilisant plusieurs éléments constitutifs de l'enjeu.

Il doit fonder son opinion sur deux constats qu'il aura faits au cours de la SAE.

A) Crois-tu que l'équilibre entre la fréquentation et la protection est atteint dans le parc marin du Saguenay–Saint-Laurent?

Exemples de constats :

le parc abrite des espèces menacées ou en voie de disparition;

le nombre de visiteurs effectuant une croisière d'observation des baleines est stable;

les mammifères marins sont menacés par la pollution;

les autorités municipales de Tadoussac déplorent le manque de redevances;

les acteurs ne sont pas du même avis sur l'enjeu (si l'équilibre est atteint ou pas).

Plusieurs autres exemples sont encore possibles. À vous de juger de leur pertinence.

Il est aussi fondamental que les moyens d'action proposés soient en lien avec les constats choisis par l'élève.

Exemples de moyens d'action :

envoyer une lettre à mon député pour faire interdire le passage des navires marchands dans le territoire du parc marin;

faire payer une taxe aux industries polluantes qui bordent le fleuve et les Grands Lacs pour financer la protection du parc marin;

Plusieurs autres moyens d'action sont possibles, à vous de juger de leur pertinence.

Tâche 4 ALTERNATIVE : Prise de position et proposition d'action

Suite à sa prise de position sur l'enjeu, l'élève propose une action pour atteindre un meilleur équilibre entre fréquentation et protection du patrimoine naturel. Il doit choisir un moyen pour présenter son idée:

- une lettre ouverte aux médias
- une campagne de sensibilisation (dans l'école, dans sa ville, dans un autre contexte)
- une pétition (il en existe divers modèles sur Internet)
- une participation au concours *Cliquez pour moi!* (<http://www.cliquezpourmoi.qc.ca/>)
- une levée de fonds
- tout autre moyen choisi par l'élève

Le travail en équipe est évidemment possible, et dans certains cas nécessaire!

Quelques éléments à rappeler aux élèves au moment de choisir et d'élaborer leur moyen d'action:

- les gens doivent comprendre facilement le problème soulevé
- l'action proposée et les effets escomptés doivent être clairement exposés
- les acteurs cités doivent avoir un rôle et/ou un pouvoir dans l'enjeu
- penser au public que l'on souhaite informer, sensibiliser ou interpeler, selon le moyen d'action choisi : comment rejoindre les bonnes personnes? comment rejoindre le plus de personnes possible?

Séquence 1 – Compétence 3 :

Construire sa conscience citoyenne à l'échelle planétaire

Critères d'appréciation	A	B	C	D	E
Expression du caractère planétaire d'une réalité géographique (tâches 2 et 3A)	Localise précisément 3 parcs et donne 4 caractéristiques pertinentes par parc	Localise précisément 3 parcs et donne au moins 3 caractéristiques pertinentes	Localise de façon approximative au moins 2 parcs et donne au moins 2 caractéristiques pertinentes	Localise de façon approximative au moins 1 parc et donne au moins 1 caractéristique pertinente	Ne localise pas les parcs et ne donne aucune caractéristique pertinente
	ET (tâche 3B)	Décrit de façon très satisfaisante ce que les territoires protégés ont en commun	Décrit de façon satisfaisante ce que les territoires protégés ont en commun	Décrit de façon peu satisfaisante ce que les territoires protégés ont en commun	Décrit de façon insatisfaisante ce que les territoires protégés ont en commun
Établissement des impacts des actions humaines sur l'avenir de la planète (tâche 3 C, D)	Cerne l'impact ET l'origine des actions humaines de façon très satisfaisante	Cerne l'impact ET l'origine des actions humaines de façon satisfaisante	Cerne l'impact ET l'origine des actions humaines de façon peu satisfaisante	Cerne l'impact ET/OU l'origine des actions humaines de façon insatisfaisante	Ne cerne pas l'impact et l'origine des actions humaines
Justification de son opinion (tâche 3 E et F)	Prend position sur la pertinence de créer des espaces protégés et justifie de façon très satisfaisante	Prend position sur la pertinence de créer des espaces protégés et justifie de façon satisfaisante	Prend position sur la pertinence de créer des espaces protégés et justifie de façon peu satisfaisante	Prend position sur la pertinence de créer des espaces protégés et justifie de façon insatisfaisante	Ne prend pas position

Expression du caractère planétaire d'une réalité géographique : _____

Établissement des impacts des actions humaines sur l'avenir de la planète : _____

Justification de son opinion : _____

Séquence 2 – Compétence 1

Lire l'organisation d'un territoire

Appréciation Critères	A	B	C	D	E
Établissement d'éléments constitutifs pertinents de l'organisation territoriale (tâche 1)	Croquis très clair et cohérent qui illustre plus de 6 éléments naturels localisés de façon pertinente	Croquis très clair et cohérent qui illustre 4 ou 5 éléments naturels localisés de façon pertinente	Croquis clair et cohérent qui illustre 3 éléments naturels localisés de façon approximative	Croquis peu clair et peu cohérent qui illustre moins de 3 éléments naturels localisés de façon peu pertinente	Croquis incomplet et/ou incompréhensible
	Croquis très clair et cohérent qui illustre plus de 6 éléments humains localisés de façon pertinente	Croquis très clair et cohérent qui illustre 4 ou 5 éléments humains localisés de façon pertinente	Croquis clair et cohérent qui illustre 3 éléments humains localisés de façon approximative	Croquis peu clair et peu cohérent qui illustre 1 élément humain localisé de façon peu pertinente	Croquis incomplet et/ou incompréhensible
Représentation cohérente de l'organisation territoriale (tâche 2) Les 6 infobulles : Espèces menacées (2), Les transports (3), Le tourisme (1)	Les 6 infobulles présentent et illustrent les caractéristiques de l'organisation du territoire de façon satisfaisante	Au moins 5 infobulles présentent et illustrent les caractéristiques de l'organisation du territoire de façon satisfaisante	Au moins 4 infobulles présentent et illustrent les caractéristiques de l'organisation du territoire de façon satisfaisante	Au moins 3 infobulles présentent et illustrent les caractéristiques de l'organisation du territoire de façon satisfaisante	La majorité des infobulles ne présentent et n'illustrent pas les caractéristiques de l'organisation du territoire de façon satisfaisante
Représentation cohérente de l'organisation territoriale (tâche 3)	L'élève relève de façon très satisfaisante les motifs des actions humaines	L'élève relève de façon satisfaisante les motifs des actions humaines	L'élève relève de façon acceptable les motifs des actions humaines	L'élève relève de façon insatisfaisante les motifs des actions humaines	L'élève ne relève pas de motifs des actions humaines
Établissement d'éléments constitutifs pertinents de l'organisation territoriale : _____					
Représentation cohérente de l'organisation territoriale : _____					

Séquence 3 – Compétence 2

Interpréter un enjeu territorial

Appréciation Critères	A	B	C	D	E
Mobilisation d'éléments constitutifs pertinents de l'enjeu territorial (tâche 1)	Relève le nom des 4 groupes , leurs objectifs/intérêts et leurs actions de manière très satisfaisante	Relève le nom de 3 groupes , leurs objectifs/intérêts et leurs actions de manière satisfaisante	Relève le nom de 2 groupes , leurs objectifs/intérêts et leurs actions de manière acceptable	Relève le nom d'un groupe , ses objectifs/intérêts et ses actions de manière insuffisante	Ne relève pas d'information relative aux groupes
Établissement de la dynamique de l'enjeu territorial (tâche 3)	Relève les positions et les propositions des 4 groupes de manière très satisfaisante	Relève les positions et les propositions de 3 des groupes de manière satisfaisante	Relève les positions et les propositions de 2 des groupes de manière acceptable	Relève les positions et les propositions d'un groupe de manière insuffisante	Ne relève pas les positions et propositions des groupes
Expression d'une opinion fondée (tâche 4)	Donne une opinion en se basant sur 2 constats pertinents de manière très satisfaisante ET propose un moyen d'action réaliste	Donne une opinion en se basant sur 2 constats pertinents de manière satisfaisante ET propose un moyen d'action réaliste	Donne une opinion en se basant sur 1 constat pertinent de manière acceptable ET propose un moyen d'action peu réaliste	Donne une opinion qui n'est pas basée sur des constats pertinents ET propose un moyen d'action irréaliste	Ne donne pas d'opinion

Mobilisation d'éléments constitutifs pertinents de l'enjeu territorial : _____

Établissement de la dynamique de l'enjeu territorial : _____

Expression d'une opinion fondée : _____

Exemple de grille d'évaluation compétence TIC

APPRÉCIATION	A	B	C	D	E
CRITÈRES					
Maîtrise de la terminologie propre aux technologies de la communication et de l'information	L'élève explique sa démarche de façon très appropriée en utilisant un vocabulaire précis	L'élève explique sa démarche de façon appropriée en utilisant un vocabulaire précis	L'élève explique sa démarche de façon acceptable en utilisant un vocabulaire précis	L'élève explique sa démarche de façon inacceptable en utilisant un vocabulaire précis	L'élève n'explique pas sa démarche et n'utilise pas un vocabulaire précis
Utilisation efficace des outils informatiques	L'élève tire profit de l'utilisation des outils informatiques de manière très appropriée	L'élève tire profit de l'utilisation des outils informatiques de manière appropriée	L'élève tire profit de l'utilisation des outils informatiques de manière acceptable	L'élève tire profit de l'utilisation des outils informatiques de manière insatisfaisante	L'élève ne tire pas profit de l'utilisation des outils informatiques
Reconnaissance de ses réussites et de ses difficultés	L'élève reconnaît ses difficultés et propose des suggestions très appropriées pour s'améliorer	L'élève reconnaît ses difficultés et propose des suggestions appropriées pour s'améliorer	L'élève reconnaît ses difficultés et propose des suggestions acceptables pour s'améliorer	L'élève reconnaît ses difficultés et propose des suggestions inacceptables pour s'améliorer	L'élève ne propose aucune suggestion pour s'améliorer
<ul style="list-style-type: none"> - Maîtrise de la terminologie propre aux technologies de la communication et de l'information _____ - Utilisation efficace des outils informatiques _____ - Reconnaissance de ses réussites et de ses difficultés _____ 					